



A MITEL
PRODUCT
GUIDE

Mitel OpenScape Business

Guia de Configuração do Telefone Mitel SIP DECT

11/2025

Notices

The information contained in this document is believed to be accurate in all respects but is not warranted by Mitel Europe Limited. The information is subject to change without notice and should not be construed in any way as a commitment by Mitel or any of its affiliates or subsidiaries. Mitel and its affiliates and subsidiaries assume no responsibility for any errors or omissions in this document. Revisions of this document or new editions of it may be issued to incorporate such changes. No part of this document can be reproduced or transmitted in any form or by any means - electronic or mechanical - for any purpose without written permission from Mitel Networks Corporation.

Trademarks

The trademarks, service marks, logos, and graphics (collectively “Trademarks”) appearing on Mitel’s Internet sites or in its publications are registered and unregistered trademarks of Mitel Networks Corporation (MNC) or its subsidiaries (collectively “Mitel), Unify Software and Solutions GmbH & Co. KG or its affiliates (collectively “Unify”) or others. Use of the Trademarks is prohibited without the express consent from Mitel and/or Unify. Please contact our legal department at iplegal@mitel.com for additional information. For a list of the worldwide Mitel and Unify registered trademarks, please refer to the website: <http://www.mitel.com/trademarks>.

© Copyright 2025, Mitel Networks Corporation

All rights reserved

Contents

1 Histórico de alterações.....	4
2 Introdução.....	6
2.1 Recursos suportados.....	6
2.2 Licença de software.....	7
3 Configuração do Open Mobility Manager (OMM).....	8
3.1 Habilitando o servidor DHCP e a atribuição de endereço IP estático.....	8
3.1.1 Endereços IP estáticos > Parâmetros.....	9
3.2 Configuração dos Dispositivo Mitel SIP DECT.....	10
3.3 Aceder ao Open Mobility Manager.....	12
3.4 Licenciamento SIP-DECT.....	13
3.4.1 Configurando chaves de direitos de acesso portáteis.....	13
3.5 Configuração de provisionamento.....	14
4 Estações de base.....	17
4.1 Adicionar estações base.....	17
5 Configuração do utilizador.....	18
5.1 Configurar utilizadores.....	18
5.1.1 Estação > Parâmetros da estação.....	19
5.1.2 Subscrever Telefone DECT para OMM.....	20
5.1.3 A ligar o telemóvel DECT ao utilizador SIP.....	21
5.2 Adicionar novos utilizadores manualmente.....	22
6 Configuração SIP Básica.....	23
6.1 Configurando o Menu Sites.....	23
7 Funcionalidades do sistema, soluções alternativas e acertos.....	24
7.1 Definir o toque distinto.....	24
7.2 Desativar chamadas em conferência.....	24
7.3 Configurar perfis de CoA.....	25
7.4 Notificação de grupo de recolha.....	26
7.5 Múltiplos perfis SIP até 20.....	26

1 Histórico de alterações

As alterações mencionadas na seguinte lista são cumulativas.

Alterações em V3R4 FR2

Número da versão	Data	Descrição de atualização	Capítulos afetados
03	Julho de 2025	<p>Inclua todo o processo de provisionamento neste guia do usuário, em vez de consultar o Guia de Administração do OSBiz</p> <p>Reestruturação de documentos e novos capítulos</p>	<p>Introdução na página 6</p> <p>Adicionar estações base na página 17</p> <p>Configuração dos Dispositivo Mitel SIP DECT na página 10</p> <p>Configuração do Open Mobility Manager (OMM) na página 8</p> <p>Configurar utilizadores na página 18</p> <p>Habilitando o servidor DHCP e a atribuição de endereço IP estático na página 8</p> <p>Subscrever Telefone DECT para OMM na página 20</p> <p>Endereços IP estáticos > Parâmetros na página 9</p> <p>Estação > Parâmetros da estação na página 19</p> <p>Configuração de provisionamento na página 14</p>

Número da versão	Data	Descrição de atualização	Capítulos afetados
02	Mai-Jun 2025	Atualizações para o provisionamento Mitel SIP DECT	Introdução na página 6 Configurando a Estação Base DECT Local Aceder ao Open Mobility Manager na página 12 Configuração de provisionamento na página 14 novo Adicionar estações base na página 17 Configuração SIP Básica na página 23 Adicionar novos utilizadores manualmente na página 22 Correio de voz Criar ou atualizar entradas de diretório Desativar chamadas em conferência na página 24 OMM em espera

2 Introdução

Este guia descreve as etapas necessárias para a configuração básica do SIP-DECT para interconexão com o sistema OpenScape Business.

Os capítulos a seguir descrevem as etapas básicas para configurar o SIP-DECT com o sistema OpenScape Business. As definições de configuração abaixo referem-se à configuração específica do SIP.

Para obter informações detalhadas sobre a configuração básica do sistema e a rede dos telefones SIP DECT, você pode consultar os manuais de administração da Mitel dos telefones SIP DECT.

Nota: A configuração de estações SIP DECT via WBM gera arquivos de configuração usados pelo Open Mobility Manager (OMM) para configurar automaticamente as estações base.

2.1 Recursos suportados

Os seguintes recursos são suportados em telefones SIP DECT com sistema de comunicação OpenScape Business:

- Transferência de chamadas: desacompanhada, atendida, cega
- Encaminhamento de chamadas (CFU, CFNR, CFB)
- Chamada em espera
- Rejeição de chamada
- Troca de chamadas
- Retomar chamada
- CLIR
- Chamada em espera
- Registo de chamada
- Grupo de atendimento de chamadas
- CLIP (Exibir o número ou nome da chamada do chamador)
- Consulta (via tecla R dos dispositivos SIP-DECT)
- Toque distinto (Toques diferentes para interno, externo e recordação)
- MWI
- DTMF
- Controle de chamadas de terceiros (fazer chamada, rejeitar chamada, limpar conexão)
- Open Directory Service
- OMM em espera

As seguintes restrições se aplicam aos recursos compatíveis:

- Encaminhamento de chamada (CFU, CFNR, CFB): O encaminhamento de chamadas pode ser ativado no dispositivo SIP-DECT, as informações de desvio estão presentes no visor, mas o destino não é mostrado.
- Chamada em espera: No dispositivo SIP-DECT, a chamada em espera pode ser ativada ou desativada. Se a chamada em espera for ativada e a segunda chamada for atendida, a terceira chamada recebida será notificada, mas não poderá ser atendida. O tratamento da terceira chamada não é suportado, levará à transferência indesejada ou chamada alternativa se for sinalizada. A "terceira linha" não pode ser desligada.

- Grupo de Atendimento de Chamadas: suportado com versão mínima SIP-DECT V9.2 HF1. A notificação de recebimento de chamadas apresentada no dispositivo DECT contém o comando "Retonar chamada" e o código de acesso do recurso para recebimento como informação.

Duas opções configuráveis SIP-DECT disponíveis: Tom de captação – 5 tons de batidas (padrão) Anel de respingo - a notificação de captação também é sinalizada acusticamente para o usuário.

- Controle de chamadas de terceiros (fazer chamada, rejeitar chamada, limpar conexão): Quando o usuário IP sem fio é usado como dispositivo de controle de chamadas de terceiros (por exemplo, UC Smart), apenas são suportados Fazer chamada, Rejeitar chamada e Limpar chamada (Conexão)
- A chamada iniciada a partir do dispositivo myPortal DECT tocará por ~2s e a resposta automática será ativada posteriormente. Após a resposta automática, o microfone SIP-DECT é silenciado. O temporizador de resposta automática não é configurável.
- O registo de chamadas não está disponível se o dispositivo DECT estiver fora do intervalo ou desligado.

Os recursos de telefonia que não estão listados acima não são suportados. Por exemplo:

- Conferência
- Não incomodar
- Pesquisa inversa para diretórios LDAP (o tipo de pesquisa é "Sobrenome")
- Mensagem SIP-DECT: Mensagens SIP-DECT entre dispositivos SIP-DECT e telefones de mesa, por exemplo, CP
- SIP-DECT - Paginação, vCard Recebimento, Localização
- SIP@Home

Para obter mais informações, consulte *OpenScape Business, Documentação do Administrador*.

2.2 Licença de software

Certifique-se de que as licenças do OpenScape Business sejam atribuídas e ativadas para as estações SIP por meio do gerenciamento de licenças do OpenScape Business Assistant (WBM) antes da configuração do SIP-DECT.

Certifique-se de que a licença do OpenScape Business seja atribuída ao Open Directory Service se o serviço de diretório baseado em LDAP integrado do OSBiz for usado.

Configuração do Open Mobility Manager (OMM)

Habilitando o servidor DHCP e a atribuição de endereço IP estático

3 Configuração do Open Mobility Manager (OMM)

A configuração da solução Mitel SIP DECT é realizada usando o OpenScope Business Assistant (WBM) e o web-admin Open Mobility Manager (OMM), em cinco etapas básicas:

- O OMM recebe o endereço IP estático do servidor OpenScope Business DHCP
- No WBM, o dispositivo de RFP é definido como OMM
- A recuperar firmware
- Configuração OMM Básica
- Configuração básica do utilizador (Apenas é possível adicionar/modificar utilizadores. A exclusão de usuários existentes deve ser feita através do web-admin do OMM.)

3.1 Habilitando o servidor DHCP e a atribuição de endereço IP estático

Passo a passo

- 1) Faça login no WBM e navegue até **Modo Expert > Interfaces de Rede > DHCP**.
- 2) Clique para habilitar as caixas de seleção **Ativar o servidor DHCP e Apenas dispositivos Mitel/Unify**.

DHCP Global Settings

Enable DHCP Server:

Mitel/Unify Devices Only:

Netmask:

Broadcast Address: (optional)

Default Gateway

Preferred Gateway:

DNS Server

Domain Name:

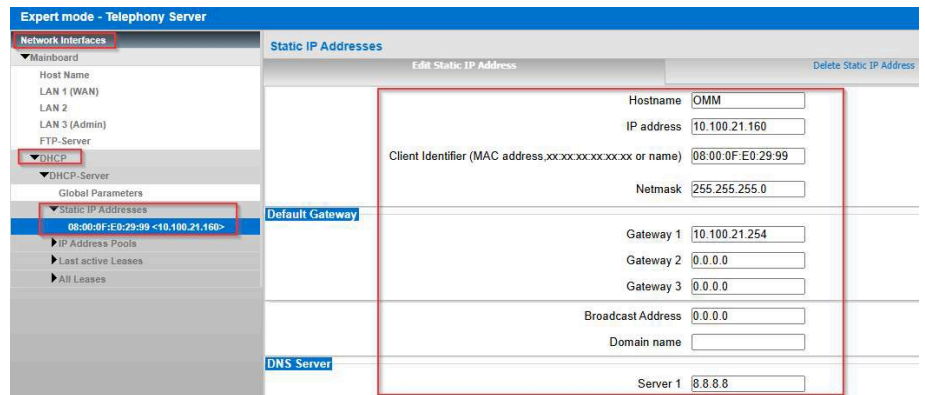
Preferred Server:

Lease time in hours (0 infinite):

Enable Dynamic DNS Update:

- 3) Navegue até **Interfaces de rede > Servidor DHCP > Endereços IP estáticos**.
- 4) Na janela **Endereços IP estáticos**, clique na guia **Adicionar endereço IP estático**.

- 5) Insira as informações necessárias, conforme visto na captura de tela de exemplo abaixo. A descrição de cada parâmetro pode ser encontrada no seguinte capítulo *Endereço IP estático > Parâmetros*.



- 6) Clique em **Aplicar**.

3.1.1 Endereços IP estáticos > Parâmetros

Descrição dos parâmetros dos separadores:

- **Exibir endereço IP estático**
- **Adicionar endereço IP estático**
- **Editar endereço IP estático**
- **Eliminar endereço IP estático**

Parâmetros	Descrição
Nome do anfitrião	Nome ou descrição da estação IP (por exemplo, PC ou servidor) que deve receber um endereço IP fixo. Exemplo: Servidor de impressão.
Endereço IP	Endereço IP fixo pretendido. Exemplo: 192.168.1.10.
Identificador do cliente	Endereço MAC da estação IP ex. Dispositivo Mitel SIP-DECT RFP.
Máscara de sub-rede:	Máscara de rede da sub-rede. Exemplo: 255.255.255.0.
Gateway predefinido	
Gateway 1	Endereço IP sob o qual é possível aceder ao gateway predefinido. Se for utilizado um router de Internet na rede, o router da Internet é o gateway predefinido. Exemplo: 192.168.1.1. Se o sistema de comunicação estiver diretamente ligado a um modem da Internet, o sistema de comunicação é o gateway predefinido. Exemplo: 192.168.1.2.
Gateway predefinido 1	Endereço IP sob o qual é possível aceder a um segundo gateway predefinido (router) (opcional).
Gateway predefinido 1	Endereço IP sob o qual é possível aceder a um terceiro gateway predefinido (router) (opcional).
Endereço de difusão	Com o endereço de difusão, todas as estações IP de uma rede ou sub-rede podem ser endereçadas pelo servidor DHCP (opcional). Exemplo: 0.0.0.0.

Configuração do Open Mobility Manager (OMM)

Configuração dos Dispositivo Mitel SIP DECT

Parâmetros	Descrição
Nome de Domínio	Nome de domínio da rede interna, máx. 80 caracteres, por exemplo, <code>mynet.home</code> (opcional).
Servidor DNS	
Servidor 1	Endereço IP sob o qual é possível aceder ao servidor DNS. Se o sistema de comunicação estiver diretamente conectado a um modem da Internet, o valor padrão <code>0.0.0.0</code> não deve ser alterado. O sistema de comunicação utiliza-o para estabelecer ligação de forma automática a um servidor DNS da Internet. Também pode ser introduzido um servidor DNS externo. Exemplo: o servidor DNS do roteador de Internet (<code>192.168.1.1</code>) ou um servidor DNS da Internet (<code>google-public-dns-a.google.com</code>).
Servidor 2	Endereço IP sob o qual é possível aceder a um segundo servidor DNS (opcional).
Servidor 3	Endereço IP sob o qual é possível aceder a um terceiro servidor DNS (opcional).
Segurança reforçada	
Opção de relé	Um número hexadecimal configurado pelo administrador para segurança adicional.
Tempo de aluguer em horas (0 infinito)	Período de validade máximo em horas, 0 = duração infinita (predefinição: 1 hora).

3.2 Configuração dos Dispositivo Mitel SIP DECT

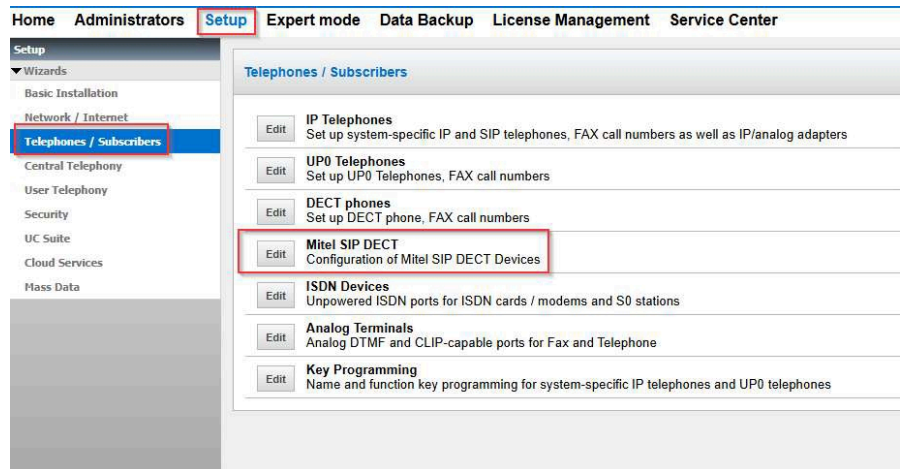
Pré-requisitos

O endereço MAC para o dispositivo SIP DECT RFP é conhecido.

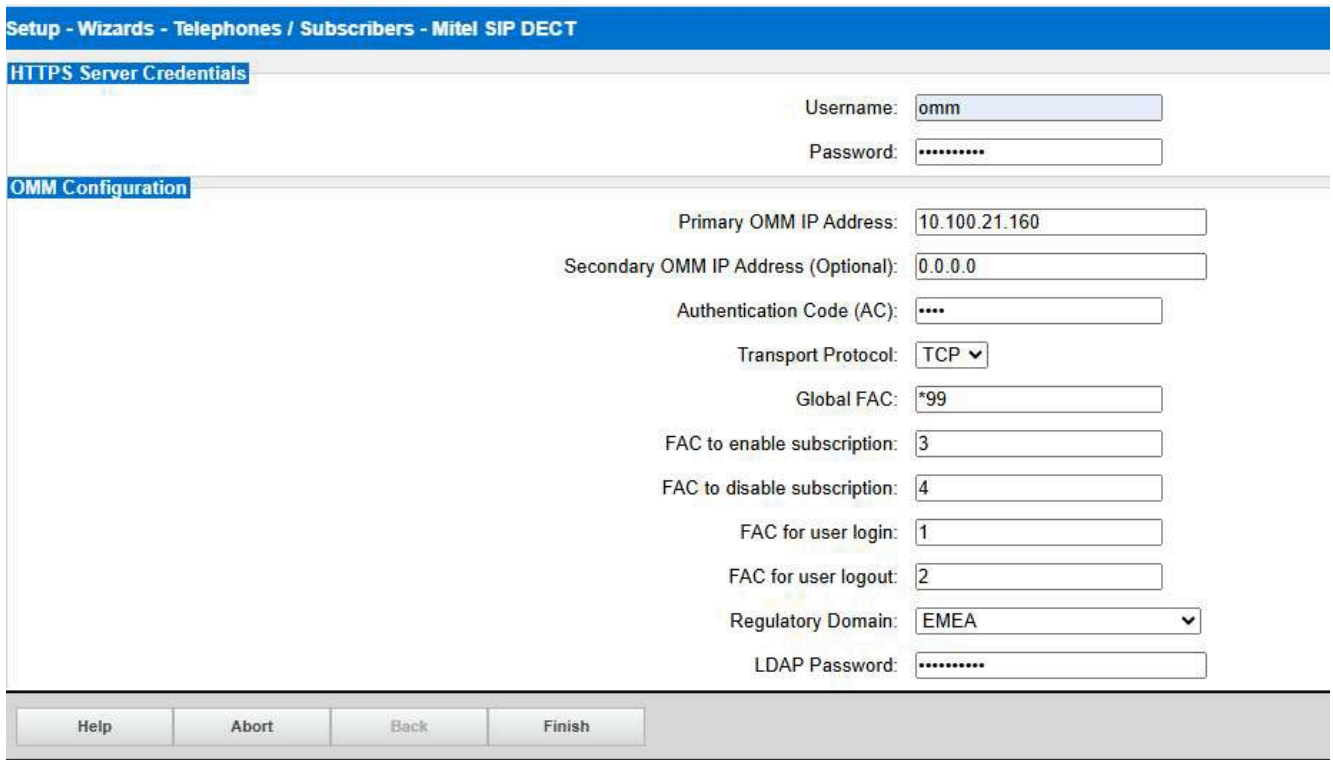
Passo a passo

- 1) No WBM, navegue até **Configuração > Assistentes > Telefones / Assinantes**.

- 2) Clique em **Editar** para iniciar o assistente **Mitel SIP DECT**.



- 3) Defina as configurações básicas como visto na captura de tela de exemplo abaixo.

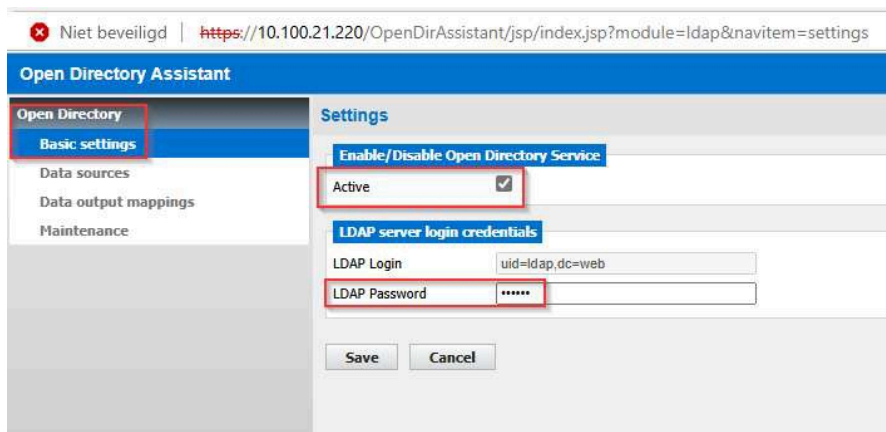


- 4) Em **Credenciais do servidor HTTPS**, forneça as credenciais para acessar o servidor.
- a) Defina o **Nome de utilizador** e a **Palavra-passe** (estes são usados pelo OMM para iniciar sessão no WBM).
- 5) Em **Configuração OMM**:
- 6) Forneça o **Endereço IP do OMM primário** e o **Endereço IP do OMM secundário (opcional)** do Endereço IP do OMM.
- 7) Defina o **Código de Autenticação (AC)** (código para subscrever telefones DECT no OMM).

Configuração do Open Mobility Manager (OMM)

Aceder ao Open Mobility Manager

- 8) Em **Protocolo de Transporte**, escolha um dos seguintes valores no menu suspenso:
 - TCP (protocolo preferido)
 - UDP
 - TLS
- 9) Defina os vários Códigos de acesso a recursos (FAC) nos seguintes campos:
 - a) **Global FAC** (O código de acesso do recurso principal. Este deve ser um código que não é usado pelo OpenScape Business)
 - b) **FAC para habilitar assinatura** (código para abertura da assinatura no sistema DECT)
 - c) **FAC para desativar a subscrição** (código para fechar a subscrição no sistema DECT)
 - d) **FAC para início de sessão do utilizador** (dispositivo associado a um utilizador SIP no OpenScape Business)
 - e) **FAC para logout do utilizador** (dispositivo não associado de um utilizador SIP no OpenScape Business)
- 10) Em **Domínio Regulatório**, escolha um dos seguintes valores no menu suspenso:
 - EMEA
 - EUA
 - Brasil
 - Taiwan
 - Rádio 1910 - 1927 MHz 250 Mw
- 11) Forneça a **palavra-passe LDAP** para aceder ao diretório interno de utilizadores do OpenScape Business. Esta palavra-passe também deve ser definida no OpenScape Business e o Open Directory deve ser ativado.



- 12) Clicar em **Concluir**.
Os ficheiros de configuração necessários da aplicação OMM são gerados.
- 13) Conecte o dispositivo Mitel SIP DECT RFP à rede. Aguarde alguns instantes para que o dispositivo receba um endereço IP do servidor DHCP.

3.3 Aceder ao Open Mobility Manager

Sobre esta tarefa

Pode aceder ao Open Mobility Manager da seguinte forma.

Passo a passo

- 1) Conecte a(s) estação(ões) base DECT à sua LAN, ligue as unidades e aguarde alguns minutos.
- 2) Introduza o endereço IP da estação base que configurou num navegador.
- 3) Introduza as credenciais predefinidas:
 - a) nome de utilizador: omm
 - b) palavra passe: omm
- 4) Clicar em **OK**.
- 5) Clique em **Aceitar** para aceitar o Contrato de Licença de Utilizador Final.
- 6) Na primeira vez que iniciar sessão com as credenciais predefinidas, tem de alterar as palavras-passe:
 - a) Navegue até **Sistema > Administração de utilizadores**.
 - b) Introduza a nova palavra-passe no campo de **Palavra-passe**.
 - c) Introduza novamente a palavra-passe no campo de **confirmação de palavra-passe**.
 - d) Clique em **OK** e novamente em **OK** no pop-up de confirmação do navegador.
 - e) Digite a nova palavra-passe no campo **Palavra-passe**, para o SSH Raiz.
 - f) Introduza novamente a palavra-passe no campo de **confirmação de palavra-passe**.
 - g) Clique em **OK** e novamente em **OK** no pop-up de confirmação do navegador.

3.4 Licenciamento SIP-DECT

As licenças são necessárias com base no tamanho do sistema SIP-DECT e no conjunto de recursos. Para sistemas pequenos para até 5 RFPs, nenhuma licença é necessária. Para mais detalhes, consulte "*Manual do Sistema SIP-DECT OM, Licenciamento*".

3.4.1 Configurando chaves de direitos de acesso portáteis

As licenças são necessárias com base no tamanho do sistema SIP-DECT e no conjunto de recursos. Para sistemas com até 5 RFPs, nenhuma licença é necessária. Para mais detalhes, consulte o "*Manual do Sistema SIP-DECT OM, Licenciamento*".

Sobre esta tarefa

Você deve configurar uma Chave de Direitos de Acesso Portátil (PARK) para operar um sistema SIP-DECT com até cinco estações base DECT.

Passo a passo

- 1) Navegue até **Sistema > Configurações do Sistema** no Open Mobility Manager.

Configuração do Open Mobility Manager (OMM)

Configuração de provisionamento

- 2) No campo **PARK**, selecione uma das seguintes opções:
 - a) Clique em **Solicitação de PARK online** para gerar um ficheiro de solicitação de licença que contém o código do PARK.
 - b) Clique em **Solicitação de PARK offline**, se não houver ligação à Internet disponível.
 - c) No **ficheiro de Solicitação de PARK**, transfira o ficheiro de pedido clicando em **Guardar**.
 - d) No campo **Importar ficheiro de PARK**, selecione o ficheiro de PARK e **importe-o** para o sistema OMM. O sistema é reiniciado.
 - e) Para obter um PARK válido, siga as instruções fornecidas pelo Mitel's PARK Manager. Carregue o ficheiro PARK fornecido pelo Mitel PARK Manager no sistema OMM.
- 3) Navegue até **Configurações gerais > Domínio regulamentar**, clique no menu suspenso e selecione um domínio.
- 4) Se necessário, configure o **servidor NTP**.
- 5) Selecione um **fuso horário** no menu suspenso.
- 6) Clique em **OK** na parte superior da página.

3.5 Configuração de provisionamento

Pré-requisitos

Você concluiu as etapas do capítulo *Configurando Dispositivos Mitel SIP DECT*.

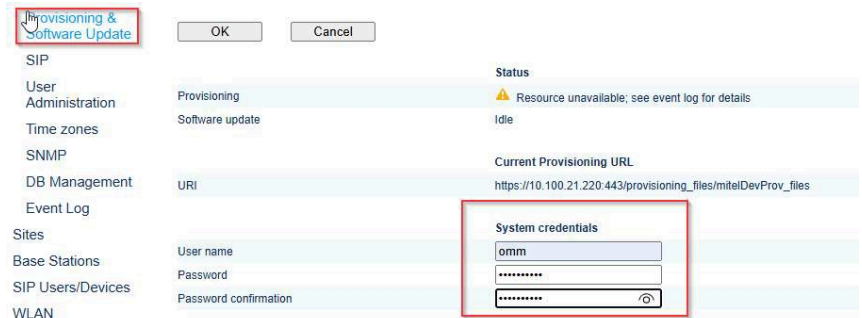
Você tem acesso ao OMM, conforme descrito no capítulo *Acessando o Open Mobility Manager*.

Passo a passo

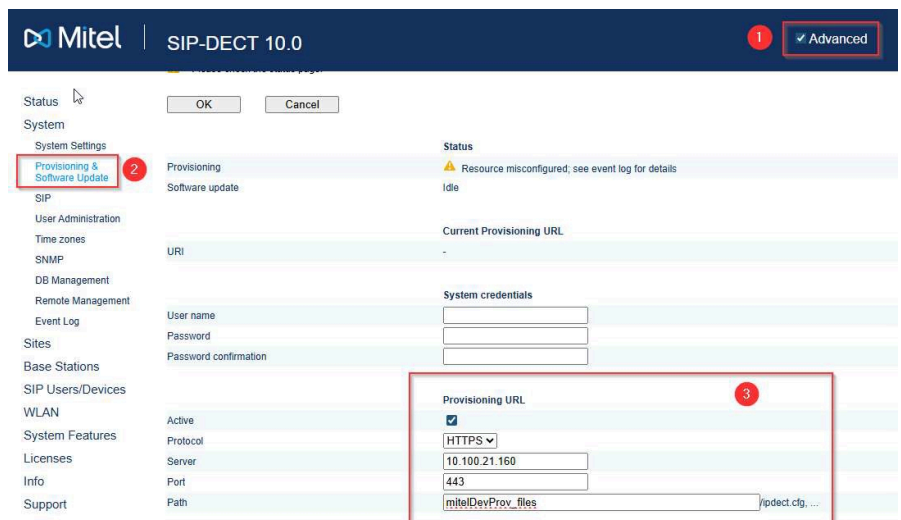
- 1) Abra a interface web do OMM e faça o login. Se necessário, altere a senha omm e root.
- 2) Navegue até **Avançado > Provisionamento & Atualização de software**.
- 3) Clique para ativar a caixa de seleção **Configuração** na coluna **Gatilho manual**.
- 4) Defina a **Configuração OMM** para **O**.

		Manual trigger	RFP / OMM (restart)	SIP Notify	Scheduled update
System Settings					
Provisioning & Software Update					
SIP					
User Administration	Software update	<input checked="" type="checkbox"/>	<input checked="" type="checkbox"/>	<input type="checkbox"/>	<input checked="" type="checkbox"/>
Time zones	RFP software	O	O	--	O
SNMP	Configuration	<input checked="" type="checkbox"/>	<input checked="" type="checkbox"/>	<input checked="" type="checkbox"/>	<input checked="" type="checkbox"/>
DB Management	OMM configuration	O	O	O	O
Remote Management	IMA configuration	--	--	--	--
Event Log	Branding image	--	--	--	--
Sites	License	--	--	--	--
Base Stations	User data	--	--	--	--
SIP Users/Devices	SIP certificates	--	--	--	--
WLAN	Provisioning certificates	--	--	--	--
System Features	Web / AXI certificates	--	--	--	--
Licenses	WPA supplicant certificates	--	--	--	--
Info	Time to wait after error (seconds)	30	30	30	30
Support	Random component (seconds)	10	10	10	10
	Number of retries	1	1	1	1

- 5) Em **Credenciais do sistema**, forneça os seguintes valores que serão usados para o OMM se conectar ao OpenScape Business e recuperar os arquivos de configuração. Esses valores devem ser os mesmos que os configurados no WBM.
 - a) Nome de utilizador
 - b) Palavra-passe
 - c) Confirmação da palavra-passe



- 6) Em **URL de provisionamento**, clique para ativar a caixa de verificação **Ativa**.
- 7) Defina o **Protocolo** para **HTTPS** (padrão).
- 8) No **Servidor**, forneça o endereço IP do sistema OpenScape Business.
- 9) Defina a **Porta** para **443**.
- 10) Defina o **Caminho** para `provisioning_files/mitelDevProv_files`.



- 11) Clique para desmarcar e desativar **Validar certificados**.
- 12) Clique para desmarcar e desativar **Validar expira**.
- 13) Clique para desmarcar e desativar a opção **Validar nome de host**.

Configuração do Open Mobility Manager (OMM)

14) Clique em **OK** na parte superior da página.



System Settings	Security
System	Trusted certificate(s) 0
System Settings	Local certificate chain 0
Provisioning & Software Update	Private key X
SIP	Private key password <input type="text"/>
User Administration	Password confirmation <input type="text"/>
Time zones	Delete certificates/key <input type="button" value="Delete"/>
SNMP	TLS version Auto
DB Management	Validate certificates <input type="checkbox"/>
Remote Management	Validate expires <input type="checkbox"/>
Event Log	Validate hostname <input type="checkbox"/>
Sites	Allow unconfigured trusted certificates <input type="checkbox"/>
	Import certificates with first connection <input type="checkbox"/>

15) Em **Atualização do sistema**, clique em **Atualizar**.

Após a conclusão, os ficheiros de configuração gerados via WBM são carregados no sistema após alguns minutos. Navegue até **Registo de eventos** para monitorar o processo de provisionamento.

4 Estações de base

4.1 Adicionar estações base

Você pode adicionar novas estações base no menu Estações Base.

Pré-requisitos

Execute as etapas descritas no capítulo [Configurando a Estação Base DECT Local](#), antes de começar a adicionar novas estações base.

Sobre esta tarefa

Passo a passo

- 1) Navegue até às **Estações Base** no Open Mobility Manager.
- 2) Em **Capturando estações base DECT não configuradas**, clique em **Iniciar**. As estações base serão exibidas como **Não configuradas** na lista.
- 3) Clique em **Editar RFP**, quando uma RFP recém-capturada aparecer na seção não configurada.
- 4) Clique em **Editar**.
A janela pop-up **Configurar estação base** é exibida.
- 5) Ative as **Configurações DECT** clicando na caixa de seleção e atribua o **Cluster DECT** ao qual a RFP pertence.
- 6) Clicar em **OK**.

Após a configuração bem-sucedida, a nova estação base é exibida na lista com as estações base conectadas e ativas.

5 Configuração do utilizador

5.1 Configurar utilizadores

Você pode usar o **Modo Expert** para configurar as estações SIP.

Pré-requisitos

Tem sessão iniciada no WBM com o perfil de **Expert**.

Nota: Os utilizadores só podem ser editados/eliminados se tiverem sido adicionados manualmente.

Passo a passo

- 1) Na árvore de navegação, clique em **Modo Expert > Servidor de Telefonia > Estação**.
- 2) Na nova janela, clique para expandir a **Estação** e, em seguida, selecione **Cliente IP**. É exibida uma lista de todas as estações IP/SIP.
- 3) Na coluna **Tipo**, selecione **Cliente SIP**.
- 4) Clique em **Aplicar**.
- 5) Clique na seta azul, ao lado do número de chamada da estação IP, na coluna **Callno**.
- 6) Selecione **Dispositivo Mitel SIP DECT** do menu suspenso em **Provisionamento de dispositivos**.

A opção **Configuração Mitel SIP DECT** é exibida.

- 7) Na opção **Configuração Mitel SIP DECT**, defina o seguinte:
 - a) Insira o **PIN** do dispositivo. Este código PIN será usado para vincular um telefone DECT subscrito ao utilizador SIP.
 - b) Em Bloqueio de **Teclas Ativado**, ative (Sim) ou desative (Não) o bloqueio de teclas do dispositivo.
 - c) No **PIN de Bloqueio de Teclas**, insira o PIN para o bloqueio de teclas.
 - d) Em **Tempo de Bloqueio de Teclas**, insira o tempo para que o PIN de bloqueio de teclas entre em vigor.
 - e) Em **Mostrar Diretório Pessoal**, escolha se o diretório pessoal está visível (Sim) ou não (Não).
- 8) Clique em **Aplicar**.
- 9) Navegue até a guia **Editar dados do cliente do ponto de trabalho**.
- 10) Em **Parâmetros**, configure os valores conforme descrito em [Parâmetros da Estação](#).
- 11) Clique em **Aplicar**.

5.1.1 Estação > Parâmetros da estação

Descrição dos parâmetros dos separadores:

- **Alterar parâmetros da extensão**

Parâmetros	Descrição
Extensão	
Tipo	Tipo de extensão.
Número	Número interno da extensão.
Nome próprio	Nome próprio à escolha da extensão. Intervalo de valores: máx. 32 caracteres.
Apelido	Apelido à escolha da extensão. Intervalo de valores: máx. 32 caracteres.
Indicação	Nome à escolha da extensão. Por predefinição, é criado utilizando os parâmetros Nome próprio e Apelido em função do algoritmo de nome a apresentar. Intervalo de valores: máx. 16 caracteres, sem acentos ou outros caracteres especiais
Marcação direta	Número de marcação direta da extensão.
Tipo de equipamento	Indicação do terminal atribuído à extensão.
Clip/Lin	Sequência de dígitos que, numa chamada de saída externa, é apresentada ao chamado em vez do número de telefone real (por exemplo, para o serviço de chamada de emergência E911 EUA) Intervalo de valores: máx. 16 caracteres
Acesso	Indicação da interface física à qual o terminal está ligado.

Configuração do utilizador

Parâmetros	Descrição
Provisionamento de dispositivos	<p>Este menu é visível apenas para estações SIP e os seguintes valores estão disponíveis:</p> <ul style="list-style-type: none">• Padrão (valor padrão)• Dispositivo Mitel SIP DECT (O dispositivo SIP específico é usado para o Mitel SIP DECT). <hr/> <p>Nota: A opção Dispositivo Mitel SIP DECT é suportada apenas em hardware V3 e sistemas OSBiz S.</p> <hr/>
Configuração Mitel SIP DECT: Este menu torna-se visível apenas quando o Dispositivo Mitel SIP DECT é selecionado em Provisionamento de Dispositivo .	
PIN	O código PIN do dispositivo.
Bloqueio de teclas ativado	Ative (Sim) ou desative (Não) o bloqueio da chave do dispositivo.
PIN de bloqueio da tecla	O PIN para bloqueio da tecla.
Tempo de bloqueio da tecla	O tempo para o bloqueio da tecla entrar em vigor.
Mostrar Diretório Pessoal	Escolha se o diretório pessoal está visível (Sim) ou não (Não).

5.1.2 Subscrever Telefone DECT para OMM

O menu Utilizadores/Dispositivos SIP fornece uma visão geral de todos os utilizadores e dispositivos SIP configurados ordenados pelo seu número de telefone.

Sobre esta tarefa

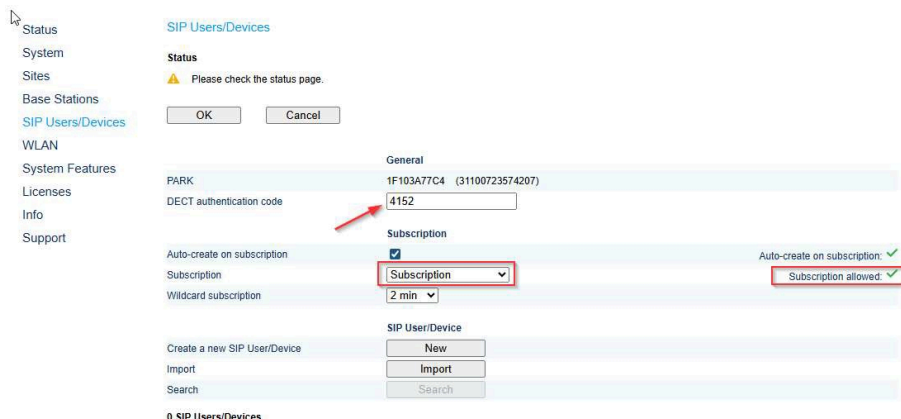
Ative a seguinte definição para utilizadores SIP.

Passo a passo

- 1) Navegue para **Utilizadores/Dispositivos SIP** no Open Mobility Manager.
- 2) Se necessário, ative a **Criação automática na assinatura** clicando na caixa de seleção.

A criação automática na assinatura permite a assinatura automática de telefones DECT, sem qualquer administração do dispositivo. Este método de subscrição cria um conjunto de dados de dispositivo não associado. O dispositivo é mapeado para um conjunto de dados de utilizador específico quando o utilizador inicia sessão no telefone.

3) Selecione a opção **Subscrição** no menu suspenso no campo **Subscrição**.



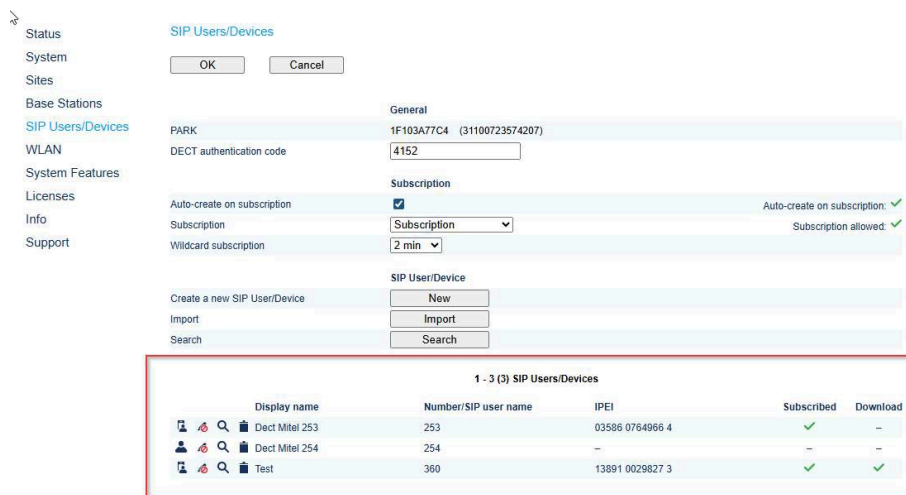
4) Clicar em **OK**.

5.1.3 A ligar o telemóvel DECT ao utilizador SIP

Sobre esta tarefa

Passo a passo

- 1) Clique em **Login** no telefone, ou através do menu **Administrador** no telefone ou através do **FAC**.
- 2) Introduza o número interno e como palavra-passe o código PIN configurado sob o utilizador SIP no WBM.
- 3) O utilizador torna-se visível e vinculado ao telefone DECT no OMM. Se não introduzir o código PIN e parar o início de sessão, continua a ver o utilizador com o número interno e separa o telefone DECT não associado.



Configuração do utilizador

Adicionar novos utilizadores manualmente

5.2 Adicionar novos utilizadores manualmente

Se necessário, pode criar manualmente novos utilizadores de telemóveis SIP DECT não associados. Adicionar utilizadores manualmente é obrigatório, uma vez que os utilizadores podem ser adicionados através do aprovisionamento.

Sobre esta tarefa

Apenas os parâmetros obrigatórios são descritos abaixo.

Nota: Os utilizadores só podem ser editados/eliminados se tiverem sido adicionados manualmente.

Passo a passo

- 1) Navegue para **Utilizadores/Dispositivos SIP** no Open Mobility Manager.
- 2) No campo **Criar um novo utilizador/dispositivo SIP**, clique em **Novo**.
É exibida a janela pop **Novo utilizador SIP**.

- 3) Introduza as seguintes informações necessárias na secção **Definições gerais**:

- a) **Nome de apresentação**
- b) **Número/nome de utilizador SIP**
- c) **PIN**

O PIN configurado é usado para autenticação DECT do telefone no sistema SIP-DECT.

- 4) Introduza as seguintes informações necessárias na secção de **Autenticação SIP**:

- a) **Nome de utilizador**
- b) **Palavra-passe/Confirmação de Palavra-passe**
- c) **Relação Utilizador/Dispositivo = não associado**

Se nenhum nome for especificado, o número será usado por padrão durante o registo e autenticação SIP.

Nota: O número de exibição alternativo não deve ser configurado.

Veja o exemplo abaixo para adicionar um novo utilizador:

O novo utilizador é adicionado à lista de **Utilizadores/Dispositivos SIP**.

Após o registo de telefone SIP-DECT bem-sucedido, o IPEI será mostrado na página Utilizador/Dispositivos SIP.

6 Configuração SIP Básica

6.1 Configurando o Menu Sites

Certifique-se de que o SRTP do site está desativado. O SRTP está desativado por padrão.

Sobre esta tarefa

Passo a passo

- 1) Navegue até **Sites** no Open Mobility Manager.
- 2) Localize o site do seu interesse e clique no botão editar ().
- 3) Se necessário, desative o parâmetro SRTP.

7 Funcionalidades do sistema, soluções alternativas e acertos

7.1 Definir o toque distinto

Tons de toque distintos podem ser definidos para diferentes tipos de chamada.

Pré-requisitos

O portal de Gestão de OM deve ser instalado.

Sobre esta tarefa

Passo a passo

- 1) Navegue até **Configuração > Sistema > SIP** no portal de Gestão de OM.
- 2) Clique na aba **Serviços Suplementares**.
- 3) Navegue até o **Toque distinto para a área de tipo de chamada**.
- 4) No campo **Interno**, adicione Bellcore-dr1 para chamada interna.
- 5) No campo **Externo**, adicione Bellcore-dr2 para chamada externa.
- 6) No campo **Chamar de volta**, adicione Bellcore-dr3 para alertas de recall.
- 7) Clicar em **OK**.

7.2 Desativar chamadas em conferência

As teleconferências não são suportadas em telefones SIP-DECT com o sistema OpenScape Business.

Pré-requisitos

O portal de Gestão de OM deve ser instalado.

Sobre esta tarefa

Tem de desativar a opção de conferência no portal de Gestão de OM.

Passo a passo

- 1) Navegue até **Configuração > Sistema > SIP** no portal de Gestão de OM.
- 2) Clique no separador **Conferência**.
- 3) No campo **Tipo de servidor**, selecione a opção **Nenhum** no menu suspenso.

7.3 Configurar perfis de CoA

Você pode importar uma lista de variáveis nos aparelhos Mitel com códigos de acesso de recursos do OpenScape Business compatíveis.

Pré-requisitos

O portal de Gestão de OM deve ser instalado.

Sobre esta tarefa

Passo a passo

- 1) Navegue até **Configuração > Recursos do sistema > Perfis de CoA** no portal de Gestão de OM.
- 2) Clique em **Criar** na lista **Tarefas** no lado direito da janela Perfis de CoA. A janela pop-up **Novo perfil CoA** é exibida.
- 3) Configurar as definições para o perfil CoA:
 - a) **Nome:** Especifique um nome para o perfil CoA
 - b) **Padrão:** Indique se este é o perfil CoA padrão que é usado
 - c) **ID:** Selecione um ID para o perfil CoA no menu suspenso.
- 4) Clique em **Importar ficheiro** para importar o ficheiro CoA. O novo perfil CoA está disponível na página de **perfis CoA**.

Por exemplo, pressionando longamente a tecla 5 no dispositivo SIP-DECT, os seguintes recursos estão disponíveis:

Modelo CoA A edição do modelo CoA requer um editor UTF-8 sem BOM (marca de ordem de byte).

Por exemplo:

```
UD_ConfigurationName= TESTE VLIST
```

```
UD_KeyAssignmentIdleMaster= long.d5 vlst1
```

```
UD_KeyAssignmentIdleMaster= long.d5 vlst1
```

```
UD_VListName = 1 "OSBiz VLST1" # Titel
```

```
UD_VListShortName = 1 "VL1" # Tecla programável
```

```
UD_VListSubItems = 1 0
```

```
UD_VListEntry = 1 1 "\x23\x2385< inf=Leave Hunt inf>" "Sair do grupo de caça" "" "" ""
```

```
UD_VListEntry = 1 2 "\x23\x2385<inf=Rejoin Hunt inf>" "Volta ao grupo de caça" "" "" ""
```

```
UD_VListEntry = 1 3 "*86<inf=Suprimir ID de chamada >" "Suprimir ID de chamada" "" ""
```

```
UD_VListEntry = 1 4 "\x2386< inf=Ativar ID de chamada >" "Ativar ID de chamada" "" ""
```

Para obter informações detalhadas, consulte "*Documentação de Administração do Mitel SIP-DECT*".

7.4 Notificação de grupo de recolha

Grupos de recebimento de chamadas são grupos de estações em que cada estação é notificada e pode aceitar chamadas para as outras estações do grupo

O Grupo de Recolha permite que um membro seja notificado e atenda uma chamada em nome de outro membro.

O administrador pode ativar a coleta em grupo para cada assinante configurando o código do recurso de coleta, por exemplo, *57 código padrão para o OpenScape Business ao lado da configuração do OpenScape Business.

Nota: A funcionalidade Notificação de Grupo de Recolha só está disponível se tiver adicionado utilizadores manualmente (e não através de aprovisionamento), seguindo os passos do capítulo *Adicionar Novos Utilizadores Manualmente*.

Exemplo de configuração para OpenScape Business

Exemplo de configuração SIP-DECT

Ao lado da notificação de exibição, um captador também é sinalizado acusticamente para o usuário. Duas opções configuráveis SIP-DECT disponíveis pelo administrador:

Tom de captação – 5 tons de batida (padrão).

Anel de respingo - a notificação de captação também é sinalizada acusticamente ao usuário para um ambiente barulhento.

Exemplo de configuração:

Em OMM, selecione a opção Splash ring em Sistema, Configurações do Sistema

O número de telefone ou nome do assinante originalmente chamado e o número de telefone ou nome do chamador são mostrados na notificação de Captura de chamadas SIP-DECT.

A chamada em grupo pode ser atendida pressionando a tecla fora do gancho ou ignorada pressionando a tecla Rejeitar.

Se a chamada não for atendida, não será mostrada na lista de chamadores.

Para obter mais informações, consulte *OpenScape Business, documentação de administração*.

7.5 Múltiplos perfis SIP até 20

Ao atribuir um usuário SIP-DECT a tal perfil SIP, os usuários de um sistema SIP-DECT podem ser distribuídos para os diferentes sistemas OpenScape Business.

Um perfil SIP necessário para cada sistema OpenScape Business. Cada perfil SIP tem um identificador único e será atribuído na configuração de utilizador SIP-DECT.

Exemplo de configuração de perfis SIP em OMP. A aplicação OMP deve ser instalada primeiro.

O identificador exclusivo (ID) varia de 0 a 19. O valor padrão do ID do perfil SIP é 0, portanto, não.

O perfil com o ID 0 corresponde ao servidor SIP Proxy / Registrador configurado no menu **Sistema > SIP Básico > Configurações**.

por exemplo, atribuição SIP-DECT a um "perfil SIP"

Todos os perfis compartilharão a mesma configuração para o protocolo de transporte.

Protocolo de Transporte Diferente, por exemplo, o TLS pode ser configurado no menu **Sistema > SIP Básico > Configurações** e isso se aplicará a todos os perfis.

Depois que o protocolo de transporte é alterado de TCP/UDP para TLS, todas as configurações de porta de proxy/registrador com um valor 5060 são alteradas automaticamente para 5061.

