



A MITEL
PRODUCT
GUIDE

Mitel OpenScape Business

Guida alla configurazione del Mitel SIP DECT Phone

11/2025

Notices

The information contained in this document is believed to be accurate in all respects but is not warranted by Mitel Europe Limited. The information is subject to change without notice and should not be construed in any way as a commitment by Mitel or any of its affiliates or subsidiaries. Mitel and its affiliates and subsidiaries assume no responsibility for any errors or omissions in this document. Revisions of this document or new editions of it may be issued to incorporate such changes. No part of this document can be reproduced or transmitted in any form or by any means - electronic or mechanical - for any purpose without written permission from Mitel Networks Corporation.

Trademarks

The trademarks, service marks, logos, and graphics (collectively “Trademarks”) appearing on Mitel’s Internet sites or in its publications are registered and unregistered trademarks of Mitel Networks Corporation (MNC) or its subsidiaries (collectively “Mitel), Unify Software and Solutions GmbH & Co. KG or its affiliates (collectively “Unify”) or others. Use of the Trademarks is prohibited without the express consent from Mitel and/or Unify. Please contact our legal department at iplegal@mitel.com for additional information. For a list of the worldwide Mitel and Unify registered trademarks, please refer to the website: <http://www.mitel.com/trademarks>.

© Copyright 2025, Mitel Networks Corporation

All rights reserved

Contents

1 Cronologia delle modifiche	4
2 Introduzione	6
2.1 Funzioni supportate.....	6
2.2 Licenza software.....	7
3 Configurazione di Open Mobility Manager (OMM)	8
3.1 Abilitazione del server DHCP e assegnazione di indirizzi IP statici.....	8
3.1.1 Indirizzi IP statici > Parametri.....	9
3.2 Configurazione dei dispositivi Mitel SIP DECT.....	10
3.3 Accesso a Open Mobility Manager.....	12
3.4 Licenze SIP-DECT.....	13
3.4.1 Configurazione delle Portable Access Rights Key.....	13
3.5 Configurazione del provisioning.....	14
4 Stazioni base	17
4.1 Aggiunta di stazioni base.....	17
5 Configurazione utente	18
5.1 Configurazione degli utenti.....	18
5.1.1 Stazione > Parametri stazione.....	19
5.1.2 Registrare un telefono DECT su OMM.....	20
5.1.3 Vincolare un telefono DECT a un utente SIP.....	21
5.2 Aggiunta manuale di nuovi utenti.....	22
6 Configurazione SIP di base	23
6.1 Configurazione del menu Siti.....	23
7 Soluzioni e problemi relativi alle funzioni di sistema	24
7.1 Impostazione di una suoneria distintiva.....	24
7.2 Disabilitazione delle chiamate in conferenza.....	24
7.3 Configurazione dei profili CoA.....	24
7.4 Notifica per i gruppi di risposta.....	25
7.5 Profili SIP multipli fino a 20.....	26

1 Cronologia delle modifiche

Le modifiche menzionate nell'elenco seguente sono cumulative.

Modifiche in V3R4 FR2

Numero problema	Data	Descrizione dell'aggiornamento	Capitoli modificati
03	Luglio 2025	<p>Includere l'intero processo di provisioning in questa guida utente, invece di fare riferimento alla Guida amministrativa OSBiz</p> <p>Ristrutturazione del documento e nuovi capitoli</p>	<p>Introduzione alla pagina 6</p> <p>Aggiunta di stazioni base alla pagina 17</p> <p>Configurazione dei dispositivi Mitel SIP DECT alla pagina 10</p> <p>Configurazione di Open Mobility Manager (OMM) alla pagina 8</p> <p>Configurazione degli utenti alla pagina 18</p> <p>Abilitazione del server DHCP e assegnazione di indirizzi IP statici alla pagina 8</p> <p>Registrare un telefono DECT su OMM alla pagina 20</p> <p>Indirizzi IP statici > Parametri alla pagina 9</p> <p>Stazione > Parametri stazione alla pagina 19</p> <p>Configurazione del provisioning alla pagina 14</p>

Numero problema	Data	Descrizione dell'aggiornamento	Capitoli modificati
02	Maggio-giugno 2025	Aggiornamenti per il provisioning di Mitel SIP DECT	<p>Introduzione alla pagina 6</p> <p>Configurazione della stazione base DECT locale</p> <p>Accesso a Open Mobility Manager alla pagina 12</p> <p>Configurazione del provisioning alla pagina 14 nuovo</p> <p>Aggiunta di stazioni base alla pagina 17</p> <p>Configurazione SIP di base alla pagina 23</p> <p>Aggiunta manuale di nuovi utenti alla pagina 22</p> <p>Casella vocale</p> <p>Creazione o aggiornamento di voci della directory</p> <p>Disabilitazione delle chiamate in conferenza alla pagina 24</p> <p>OMM in standby</p>

2 Introduzione

Questa guida descrive i passaggi necessari per la configurazione di base di SIP-DECT per l'interconnessione con il sistema OpenScape Business.

I capitoli seguenti descrivono i passaggi fondamentali per la configurazione di SIP-DECT con il sistema OpenScape Business. Le impostazioni di configurazione riportate di seguito si riferiscono alla configurazione specifica per SIP.

Per informazioni dettagliate sulla configurazione di base del sistema e sulla rete dei telefoni SIP DECT, consultare i manuali di amministrazione Mitel dei telefoni SIP DECT.

Nota: La configurazione delle stazioni SIP DECT tramite WBM genera file di configurazione utilizzati da Open Mobility Manager (OMM) per configurare automaticamente le stazioni base.

2.1 Funzioni supportate

Le seguenti funzioni sono supportate dai telefoni SIP-DECT con sistema di comunicazione OpenScape Business:

- Trasferimento di chiamata: non presidiato, presidiato, cieco
- Inoltro di chiamata (CFU, CFNR, CFB)
- Attesa di chiamata
- Rifiuto di chiamata
- Scambio di chiamate
- Ripresa di chiamate
- CLIR
- Chiamata in attesa
- Registro delle chiamate
- Gruppi di risposta alle chiamate
- CLIP (visualizza il numero o il nome del chiamante)
- Consultazione (tramite tasto R da dispositivi SIP-DECT)
- Suonerie distintive (suonerie diverse per chiamate interne, esterne e di richiamo)
- MWI
- DTMF
- Controllo delle chiamate da parte di terzi (effettuare una chiamata, rifiutarla, cancellare la connessione)
- Open Directory Service
- OMM in standby

Per le funzioni supportate sono valide le seguenti restrizioni:

- Inoltro di chiamata (CFU, CFNR, CFB): L'inoltro di chiamata può essere attivato sul dispositivo SIP-DECT. Le informazioni sulla deviazione sono presenti sul display, ma la destinazione non è visualizzata.
- Avviso di chiamata: Sul dispositivo SIP-DECT l'avviso di chiamata può essere attivato o disattivato. Se l'avviso di chiamata di chiamata è attivato e si risponde alla seconda chiamata, si viene informati della terza chiamata ricevuta, ma non è possibile rispondere. La gestione della terza chiamata

non è supportata e comporta un trasferimento indesiderato o una chiamata alternativa, se segnalata. La "terza linea" non può essere disattivata.

- Gruppo di risposta alle chiamate: supportato con la versione minima SIP-DECT V9.2 HF1. La notifica di risposta alla chiamata presentata sul dispositivo DECT contiene la stringa "Richiamata" e il codice di accesso alla funzione per la risposta.

Sono disponibili due opzioni SIP-DECT configurabili: Tono di risposta: 5 toni di bussata (impostazione predefinita) Splash ring: la notifica di risposta viene segnalata anche acusticamente all'utente.

- Controllo delle chiamate da parte di terzi (effettuare una chiamata, rifiutarla, cancellare la connessione): Quando Cordless-IP-User viene utilizzato come dispositivo di controllo delle chiamate di terze parti (ad es. UC Smart), sono supportate solo le funzioni Effettua chiamata, Rifiuta chiamata e Cancella chiamata (connessione)
- La chiamata avviata dal dispositivo DECT myPortal squilla per ~2s, dopodiché si attiva la risposta automatica. Dopo la risposta automatica, il microfono SIP-DECT viene disattivato. Il timer di risposta automatica non è configurabile.
- Il registro chiamate non è disponibile se il dispositivo DECT è fuori portata o spento.

Le funzioni di telefonia non elencate sopra non sono supportate. Ad esempio:

- Conferenza
- Non disturbare
- Ricerca inversa per le directory LDAP (il tipo di ricerca è "Cognome")
- Messaggistica SIP-DECT: Messaggistica SIP-DECT tra dispositivi SIP-DECT e deskphone, ad esempio CP
- SIP-DECT - Paging, ricezione vCard, localizzazione
- SIP@home

Per ulteriori informazioni, è possibile fare riferimento alla sezione *OpenScape Business, Documentazione per l'amministratore*.

2.2 Licenza software

Prima della configurazione di SIP-DECT, assicurarsi che le licenze OpenScape Business siano state assegnate e attivate sulle stazioni SIP tramite la gestione delle licenze di OpenScape Business Assistant (WBM).

Se si utilizza il servizio directory basato su LDAP integrato in OSBiz, assicurarsi che sia stata assegnata la a licenza OpenScape Business per Open Directory Service.

3 Configurazione di Open Mobility Manager (OMM)

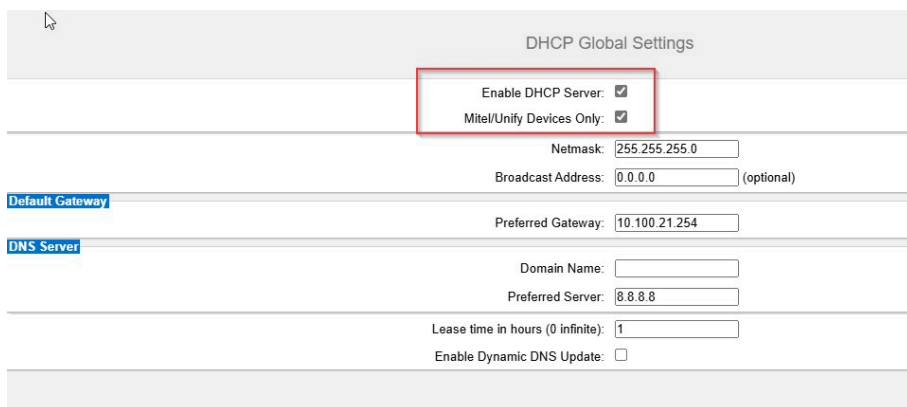
La configurazione della soluzione Mitel SIP DECT viene eseguita utilizzando OpenScape Business Assistant (WBM) e il web-admin Open Mobility Manager (OMM), in cinque passaggi fondamentali:

- OMM riceve l'indirizzo IP statico del server DHCP di OpenScape Business
- In WBM il dispositivo RFP viene impostato come OMM
- Recupero del firmware
- Configurazione OMM di base
- Configurazione dell'utente di base (è possibile solo aggiungere/modificare utenti. L'eliminazione degli utenti esistenti deve essere effettuata tramite OMM web-admin.)

3.1 Abilitazione del server DHCP e assegnazione di indirizzi IP statici

Passo a passo

- 1) Accedere a WBM e andare su **Modalità Esperto > Interfacce di rete > DHCP**.
- 2) Fare clic per abilitare le caselle di controllo **Abilita il server DHCP** e **Solo dispositivi Mitel/Unify**.



DHCP Global Settings

Enable DHCP Server:

Mitel/Unify Devices Only:

Netmask:

Broadcast Address: (optional)

Default Gateway

Preferred Gateway:

DNS Server

Domain Name:

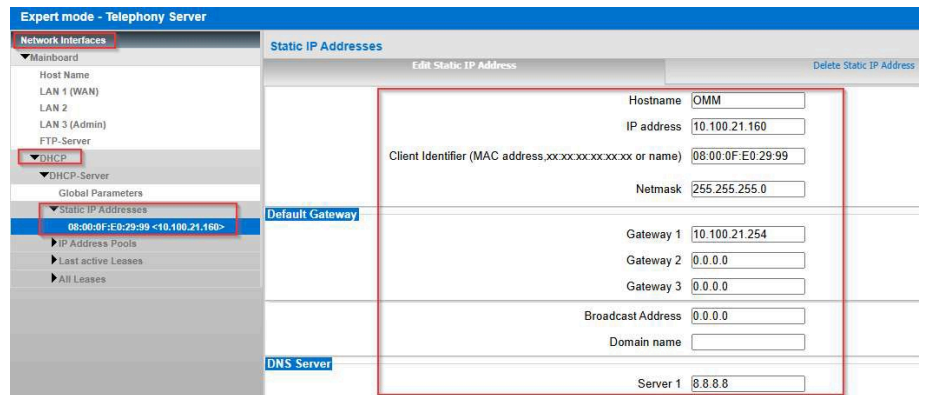
Preferred Server:

Lease time in hours (0 infinite):

Enable Dynamic DNS Update:

- 3) Andare su **Interfacce di rete > Server DHCP > Indirizzi IP statici**.
- 4) Nella finestra **Indirizzi IP statici**, fare clic sulla scheda **Aggiungere un indirizzo IP statico**.

- 5) Inserire le informazioni richieste, come mostrato nella schermata di esempio riportata di seguito. La descrizione di ciascun parametro è riportata nel capitolo seguente *Indirizzi IP statici > Parametri*.



- 6) Fare clic su **Applica**.

3.1.1 Indirizzi IP statici > Parametri

Descrizione dei parametri delle schede:

- **Visualizza indirizzo IP statico**
- **Aggiungi indirizzo IP statico**
- **Modifica indirizzo IP statico**
- **Elimina indirizzo IP statico**

Parametri	Descrizione
Nome host	Nome o descrizione della stazione IP (ad esempio, PC o server) che deve ricevere un indirizzo IP fisso. Esempio: <i>Server di stampa</i> .
Indirizzo IP	Indirizzo IP fisso desiderato. Esempio: <i>192.168.1.10</i> .
Identificatore client	Indirizzo MAC della stazione IP ex. Dispositivo Mitel SIP-DECT RFP.
Maschera di sottorete:	Netmask della sottorete. Esempio: <i>255.255.255.0</i> .
Gateway predefinito	
Gateway 1	Indirizzo IP al quale è possibile raggiungere il gateway predefinito. Se nella rete viene utilizzato un router Internet, il router Internet è il gateway predefinito. Esempio: <i>192.168.1.1</i> . Se il sistema di comunicazione è collegato direttamente a un modem Internet, il sistema di comunicazione è il gateway predefinito. Esempio: <i>192.168.1.2</i> .
Gateway predefinito 1	Indirizzo IP al quale è possibile raggiungere un secondo gateway predefinito (router) (opzionale).
Gateway predefinito 1	Indirizzo IP al quale è possibile raggiungere un terzo gateway predefinito (router) (opzionale).
Indirizzo di trasmissione	Con l'indirizzo broadcast, tutte le stazioni IP di una rete o sottorete possono essere indirizzate dal server DHCP (opzionale). Esempio: <i>0.0.0.0</i> .

Configurazione di Open Mobility Manager (OMM)

Configurazione dei dispositivi Mitel SIP DECT

Parametri	Descrizione
Nome del dominio	Nome di dominio della rete interna, max. 80 caratteri, ad esempio <code>mynet.home</code> (facoltativo).
Server DNS	
Server 1	Indirizzo IP al quale è possibile raggiungere il server DNS. Se il sistema di comunicazione è collegato direttamente a un modem Internet, il valore predefinito <code>0.0.0.0</code> non deve essere cambiato. Il sistema di comunicazione lo utilizza per collegarsi automaticamente a un server DNS da Internet. È possibile inserire anche un server DNS esterno. Esempio: il server DNS del router Internet (<code>192.168.1.1</code>) o un server DNS da Internet (<code>google-public-dns-a.google.com</code>).
Server 2	Indirizzo IP al quale è possibile raggiungere un secondo server DND (opzionale).
Server 3	Indirizzo IP al quale è possibile raggiungere un terzo server DND (opzionale).
Sicurezza migliorata	
Opzione relè	Un numero esadecimale configurato dall'amministratore per una maggiore sicurezza.
Tempo del lease in ore (0 infinito)	Periodo massimo di validità in ore, 0 = durata infinita (valore predefinito: 1 ora).

3.2 Configurazione dei dispositivi Mitel SIP DECT

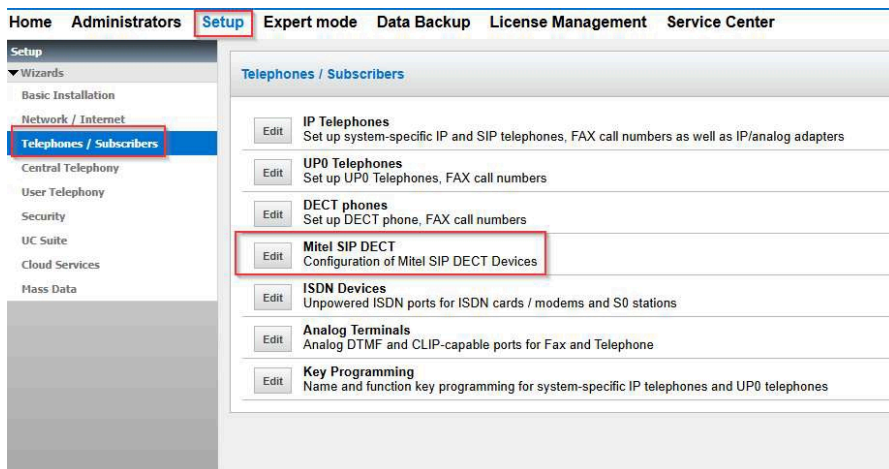
Prerequisiti

L'indirizzo MAC del dispositivo SIP DECT RFP è noto.

Passo a passo

- 1) In WBM, andare su **Configurazione > Procedure guidate > Telefoni/ Abbonati**.

- 2) Fare clic su **Modifica**, per avviare la procedura guidata **Mitel SIP DECT**.



- 3) Configurare le impostazioni di base come mostrato nella schermata di esempio riportata di seguito.

Setup - Wizards - Telephones / Subscribers - Mitel SIP DECT

HTTPS Server Credentials

Username:

Password:

OMM Configuration

Primary OMM IP Address:

Secondary OMM IP Address (Optional):

Authentication Code (AC):

Transport Protocol:

Global FAC:

FAC to enable subscription:

FAC to disable subscription:

FAC for user login:

FAC for user logout:

Regulatory Domain:

LDAP Password:

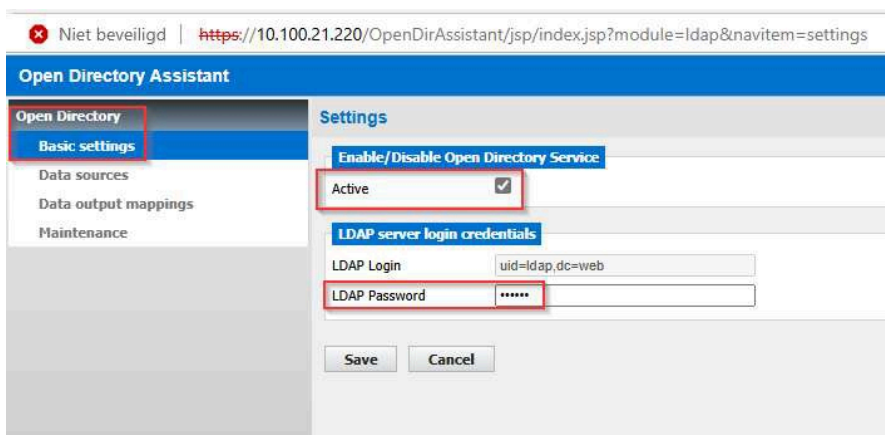
Help Abort Back Finish

- 4) In **Credenziali server HTTPS**, fornire le credenziali di accesso al server.
- a) Impostare il **Nome utente** e la **Password** (verranno utilizzati dall'OMM per accedere al WBM).
- 5) In **Configurazione OMM**:
- 6) Fornire l'**Indirizzo IP OMM primario** e l'**Indirizzo IP OMM secondario (facoltativo)** dell'OMM.
- 7) Impostare il **Codice di autenticazione (AC)** (codice per la registrazione dei telefoni DECT sull'OMM).

Configurazione di Open Mobility Manager (OMM)

Accesso a Open Mobility Manager

- 8) In **Protocolli di trasporto**, scegliere dal menu a discesa uno dei seguenti valori:
 - TCP (protocollo preferito)
 - UDP
 - TLS
- 9) Impostare i vari Codici di accesso alle funzioni (FAC) nei seguenti campi:
 - a) **FAC globale** (codice di accesso alla funzione principale. Dovrebbe essere un codice che non è utilizzato da OpenScape Business)
 - b) **FAC per abilitare l'abbonamento** (codice per l'attivazione dell'abbonamento sul sistema DECT)
 - c) **FAC per disabilitare l'abbonamento** (codice per chiudere l'abbonamento sul sistema DECT)
 - d) **FAC per l'accesso dell'utente** (dispositivo vincolato a un utente SIP su OpenScape Business)
 - e) **FAC per la disconnessione dell'utente** (dispositivo non vincolato a un utente SIP su OpenScape Business)
- 10) In **Dominio normativo**, scegliere uno dei seguenti valori dal menu a discesa:
 - EMEA
 - USA
 - Brasile
 - Taiwan
 - Radio 1910 - 1927 MHz 250 Mw
- 11) Fornire la **Password LDAP** per accedere alla directory interna degli utenti di OpenScape Business. Questa password deve essere impostata anche in OpenScape Business e Open Directory deve essere abilitato.



- 12) Fare clic su **Fine**.
Vengono generati i file di configurazione necessari dall'applicazione OMM.
- 13) Collegare il dispositivo Mitel SIP DECT RFP alla rete. Attendere qualche istante affinché il dispositivo riceva un indirizzo IP dal server DHCP.

3.3 Accesso a Open Mobility Manager

È possibile accedere a Open Mobility Manager nel modo seguente.

Passo a passo

- 1) Collegare le stazioni base DECT alla rete LAN, accendere le unità e attendere un paio di minuti.
- 2) Inserire in un browser l'indirizzo IP della stazione base configurata.
- 3) Immettere le credenziali predefinite:
 - a) nome utente: omm
 - b) password: omm
- 4) Fare clic su **OK**.
- 5) Fare clic su **Accetta** per accettare il Contratto di licenza per l'utente finale.
- 6) La prima volta che si accede con le credenziali predefinite è necessario modificare le password:
 - a) Passare a **Sistema > Amministrazione utenti**.
 - b) Inserire la nuova password nel campo **Password**.
 - c) Inserire nuovamente la password nel campo **Conferma password**.
 - d) Fare clic su **OK** e nuovamente su **OK** nel pop-up di conferma del browser.
 - e) Inserire la nuova password nel campo **Password** per il Root SSH.
 - f) Inserire nuovamente la password nel campo **Conferma password**.
 - g) Fare clic su **OK** e nuovamente su **OK** nel pop-up di conferma del browser.

3.4 Licenze SIP-DECT

Le licenze necessarie dipendono dalle dimensioni del sistema SIP-DECT e al set di funzioni. Per i sistemi piccoli con un massimo di 5 RFP non è richiesta alcuna licenza. Per maggiori dettagli, consultare il *"Manuale del sistema SIP-DECT OM, Licenze"*.

3.4.1 Configurazione delle Portable Access Rights Key

Le licenze necessarie dipendono dalle dimensioni del sistema SIP-DECT e al set di funzioni. Per i sistemi con un massimo di 5 RFP non è richiesta alcuna licenza. Per maggiori dettagli, consultare il *"Manuale del sistema SIP-DECT OM, Licenze"*.

Per gestire un sistema SIP-DECT con un massimo di cinque stazioni base DECT, è necessario configurare una Portable Access Rights Key (PARK).

Passo a passo

- 1) Spostarsi su **Sistema > Impostazioni di sistema** in Open Mobility Manager.

Configurazione di Open Mobility Manager (OMM)

Configurazione del provisioning

- 2) Nel campo **PARK**, selezionare una delle seguenti opzioni:
 - a) Fare clic su **Richiesta PARK online** per generare un file di richiesta di licenza contenente il codice PARK.
 - b) Fare clic su **Richiesta PARK offline**, se la connessione a Internet non è disponibile.
 - c) Da **File richiesta PARK** scaricare il file di richiesta facendo clic su **Salva**.
 - d) Nel campo **Importa file PARK**, selezionare il file PARK e fare clic su **Importa** per importarlo nel sistema OMM. Il sistema si riavvia.
 - e) Per ottenere una PARK valida, seguire le istruzioni fornite dal Mitel's PARK Manager. Caricare nel sistema OMM il file PARK fornito da Mitel PARK Manager.
- 3) In alternativa, andare in **Impostazioni generali > Dominio normativo**, fare clic sul menu a discesa e selezionare un dominio.
- 4) Se necessario, configurare il **Server NTP**.
- 5) Selezionare un **Fuso orario** dal menu a discesa.
- 6) Fare clic su **OK** nella parte superiore della pagina.

3.5 Configurazione del provisioning

Prerequisiti

Sono stati completati passaggi del capitolo *Configurazione dei dispositivi Mitel SIP DECT*.

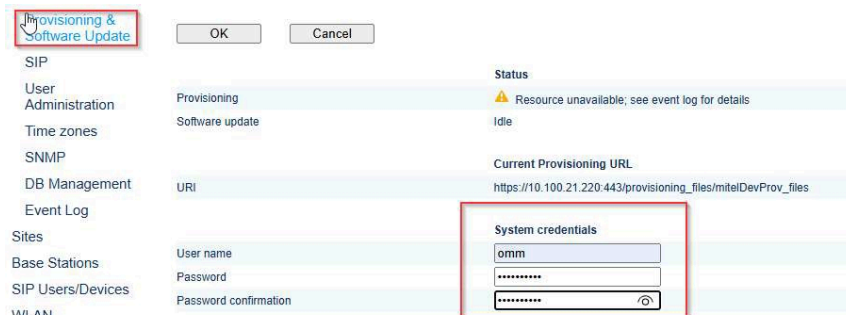
Si dispone dell'accesso a OMM, come descritto nel capitolo *Accesso a Open Mobility Manager*.

Passo a passo

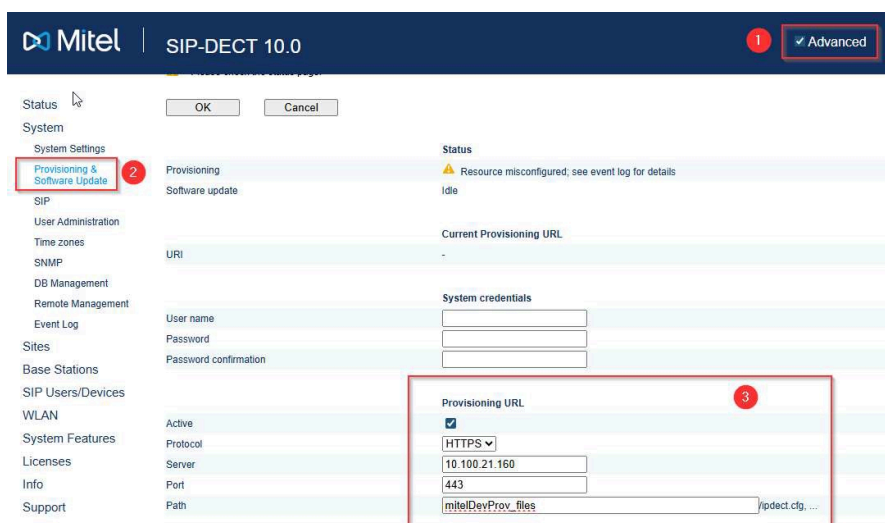
- 1) Aprire l'interfaccia web dell'OMM ed effettuare l'accesso. Se necessario, modificare la password omm e root.
- 2) Andare su **Avanzate > Provisioning & Aggiornamento software**.
- 3) Fare clic per abilitare la casella di controllo **Configurazione** nella colonna **Attivazione manuale**.
- 4) Impostare **Configurazione OMM** su **O**.

		Manual trigger	RFP / OMM (restart)	SIP Notify	Scheduled update
System Settings					
Provisioning & Software Update					
SIP					
User Administration	Software update	<input checked="" type="checkbox"/>	<input checked="" type="checkbox"/>	<input type="checkbox"/>	<input checked="" type="checkbox"/>
Time zones	RFP software	O	O	--	O
SNMP	Configuration	<input checked="" type="checkbox"/>	<input checked="" type="checkbox"/>	<input checked="" type="checkbox"/>	<input checked="" type="checkbox"/>
DB Management	OMM configuration	O	O	O	O
Remote Management	IMA configuration	--	--	--	--
Event Log	Branding image	--	--	--	--
Sites	License	--	--	--	--
Base Stations	User data	--	--	--	--
SIP Users/Devices	SIP certificates	--	--	--	--
WLAN	Provisioning certificates	--	--	--	--
System Features	Web / AXI certificates	--	--	--	--
Licenses	WPA supplicant certificates	--	--	--	--
Info	Time to wait after error (seconds)	30	30	30	30
Support	Random component (seconds)	10	10	10	10
	Number of retries	1	1	1	1

- 5) In **Credenziali di sistema** inserire i seguenti valori, che verranno utilizzati dall'OMM per connettersi a OpenScope Business e recuperare i file di configurazione. Questi valori devono essere uguali a quelli configurati in WBM.
 - a) Nome utente
 - b) Password
 - c) Conferma password



- 6) In **URL provisioning**, fare clic per abilitare la casella di controllo **Attiva**.
- 7) Impostare il **Protocollo** su **HTTPS** (valore predefinito).
- 8) In **Server**, inserire l'indirizzo IP del sistema OpenScope Business.
- 9) Impostare la **Porta** su **443**.
- 10) Impostare il **Percorso** su `provisioning_files/mitelDevProv_files`.



- 11) Fare clic per deselezionare e disabilitare l'opzione **Convalida certificati**.
- 12) Fare clic per deselezionare e disabilitare l'opzione **Scadenza convalida**.
- 13) Fare clic per deselezionare e disabilitare l'opzione **Convalida nome host**.

Configurazione di Open Mobility Manager (OMM)

14) Fare clic su **OK** nella parte superiore della pagina.

	Security
Trusted certificate(s)	0
Local certificate chain	0
Private key	×
Private key password	<input type="text"/>
Password confirmation	<input type="text"/>
Delete certificates/key	<input type="button" value="Delete"/>
TLS version	Auto
Validate certificates	<input type="checkbox"/>
Validate expires	<input type="checkbox"/>
Validate hostname	<input type="checkbox"/>
Allow unconfigured trusted certificates	<input type="checkbox"/>
Import certificates with first connection	<input type="checkbox"/>

15) In **Aggiornamento sistema**, fare clic su **Aggiorna**.

Al termine, i file di configurazione generati tramite WBM verranno caricati nel sistema dopo pochi minuti. Andare su **Registro eventi** per monitorare il processo di provisioning.

4 Stazioni base

4.1 Aggiunta di stazioni base

È possibile aggiungere nuove stazioni base dal menu Stazioni base.

Prerequisiti

Prima di aggiungere nuove stazioni base, eseguire le operazioni descritte nel capitolo [Configurazione di una stazione base DECT locale](#).

Passo a passo

- 1) Accedere a **Stazioni base** in Open Mobility Manager.
- 2) In **Acquisizione di stazioni base DECT non configurate**, fare clic su **Avvia**. Le stazioni base verranno visualizzate come **Non configurate** nell'elenco.
- 3) Quando una RFP appena acquisita appare nella sezione delle stazioni base non configurate, fare clic su **Modifica RFP**.
- 4) Fare clic su **Modifica**.
Viene visualizzata la finestra a scomparsa **Configura stazione base**.
- 5) Abilitare il campo **Impostazioni DECT** facendo clic sulla casella di controllo e assegnare il **Cluster DECT** a cui appartiene la RFP.
- 6) Fare clic su **OK**.

Se la configurazione è riuscita, la nuova stazione base viene visualizzata nell'elenco delle stazioni base collegate e attive.

5 Configurazione utente

5.1 Configurazione degli utenti

È possibile utilizzare la **Modalità Esperto** per configurare le stazioni SIP.

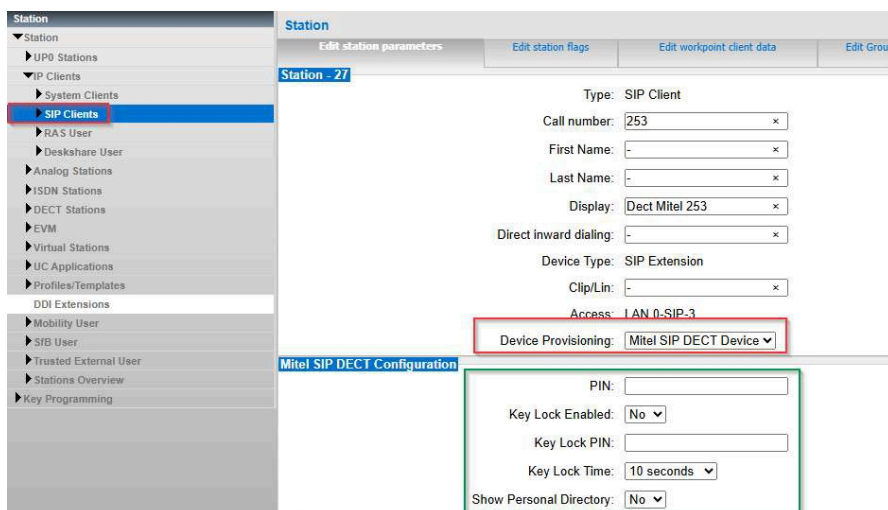
Prerequisiti

Si è connessi a WBM con il profilo **Esperto**.

Nota: Gli utenti possono essere modificati/eliminati solo se sono stati aggiunti manualmente.

Passo a passo

- 1) Nella struttura di navigazione, fare clic su **Modalità Esperto > Server telefonia > Stazione**.
- 2) Nella nuova finestra, fare clic per espandere **Stazione** e selezionare **Client IP**. Viene visualizzato l'elenco di tutte le stazioni IP/SIP.
- 3) Nella colonna **Tipo**, selezionare **Client SIP**.
- 4) Fare clic su **Applica**.
- 5) Fare clic sulla freccia blu accanto al numero di chiamata della stazione IP, nella colonna **N. chiamata**.
- 6) Selezionare **Dispositivo Mitel SIP DECT** dal menu a discesa **Provisioning dei dispositivi**.



Appare l'opzione **Configurazione di Mitel SIP DECT**.

- 7) Nell'opzione **Configurazione di Mitel SIP DECT**, impostare quanto segue:
 - a) Inserire il **PIN** del dispositivo. Questo codice PIN verrà utilizzato per vincolare un telefono DECT abbonato all'utente SIP.
 - b) In **Blocco tasti abilitato**, abilitare (Sì) o disabilitare (No) il blocco dei tasti del dispositivo.
 - c) In **PIN blocco tasti**, inserire il PIN per il blocco dei tasti.
 - d) In **Ora blocco tasti**, inserire l'ora in cui il PIN del blocco tasti avrà effetto.
 - e) In **Mostra directory personale**, scegliere se la directory personale è visibile (Sì) o meno (No).
- 8) Fare clic su **Applica**.
- 9) Passare alla scheda **Modifica dati client del punto di lavoro**.
- 10) In **Parametri**, configurare i valori come descritto in [Parametri stazione](#).
- 11) Fare clic su **Applica**.

5.1.1 Stazione > Parametri stazione

Descrizione dei parametri delle schede:

- **Modifica i parametri dell'utente**

Parametri	Descrizione
Utenti - ...	
Tipo	Tipo di utente.
Numero di telefono	Numero di telefono interno dell'utente.
Nome	Nome proprio dell'utente liberamente scelto. Valori consentiti: max. 32 caratteri
Cognome	Cognome dell'utente liberamente scelto. Valori consentiti: max. 32 caratteri
Visualizzazione	Nome dell'utente liberamente scelto. Per impostazione predefinita, viene creato utilizzando i parametri Nome e Cognome in base all'algoritmo di visualizzazione del nome. Valori consentiti: max. 16 caratteri, senza dieresi o caratteri speciali
Selezione passante	MSN (Interno) dell'utente.
Tipo di dispositivo	Consente di visualizzare il terminale associato all'utente.
Clip/Lin	Sequenza di cifre che viene mostrata per le chiamate esterne in uscita alla destinazione chiamata al posto del numero di telefono effettivo (ad esempio, per i servizi di emergenza E911 negli USA) Valori consentiti: max. 16 cifre
Accesso	Visualizzazione della porta fisica a cui è collegato il terminale.

Parametri	Descrizione
Provisioning dei dispositivi	<p>Questo menu è visibile solo alle stazioni SIP e sono disponibili i seguenti valori:</p> <ul style="list-style-type: none"> • Standard (valore predefinito) • Dispositivo Mitel SIP DECT (il dispositivo SIP specifico utilizzato per il Mitel SIP DECT). <hr/> <p>Nota: L'opzione Dispositivo Mitel SIP DECT è supportata solo su hardware V3 e sistemi OSBiz S.</p> <hr/>
Configurazione di Mitel SIP DECT:	
Questo menu diventa visibile solo quando in Provisioning dei dispositivi è selezionato Dispositivo Mitel SIP DECT .	
PIN	Il codice PIN del dispositivo.
Blocco tasti abilitato	Abilita (Sì) o disabilita (No) il blocco dei tasti del dispositivo.
PIN blocco tasti	Il PIN del blocco tasti.
Ora blocco tasti	Ora in cui il blocco tasti avrà effetto.
Mostra directory personale	Scegliere se la directory personale è visibile (Sì) o meno (No).

5.1.2 Registrare un telefono DECT su OMM

Il menu Utenti/Dispositivi SIP offre una panoramica su tutti gli utenti e i dispositivi SIP configurati, ordinati in base al numero di telefono.

Abilitare la seguente impostazione per gli utenti SIP.

Passo a passo

- 1) Spostarsi su **Utenti/Dispositivi SIP** in Open Mobility Manager.
- 2) Se necessario, attivare l'opzione **Creazione automatica su abbonamento** facendo clic sulla casella di controllo.

La sottoscrizione automatica consente di sottoscrivere automaticamente i telefoni DECT, senza dover amministrare il dispositivo. Questo metodo di sottoscrizione crea un set di dati del dispositivo non vincolato. Il dispositivo viene mappato su un set di dati utente specifico quando l'utente effettua l'accesso al telefono.

- 3) Selezionare l'opzione **Abbonamento** dal menu a discesa nel campo **Abbonamento**.

The screenshot shows the 'SIP Users/Devices' configuration page. The 'Subscription' dropdown menu is highlighted with a red box. A red arrow points to the 'DECT authentication code' field, which contains the value '4152'. Other visible fields include 'PARK' (1F103A77C4), 'Auto-create on subscription' (checked), and 'Wildcard subscription' (2 min). The 'Subscription allowed' status is also indicated as checked.

- 4) Fare clic su **OK**.

5.1.3 Vincolare un telefono DECT a un utente SIP

Passo a passo

- 1) Fare clic su **Accedi** o accedere tramite il menu **Amministratore** sul telefono oppure tramite il **FAC**.
- 2) Inserire il numero interno e, come password, il codice PIN configurato sotto l'utente SIP in WBM.
- 3) L'utente diventa visibile e vincolato al telefono DECT nell'OMM. Se non si inserisce il codice PIN e si interrompe l'accesso, si vedrà comunque l'utente con il numero interno e separato il telefono DECT non vincolato.

The screenshot shows the 'SIP Users/Devices' configuration page with a table of users. The table is titled '1 - 3 (3) SIP Users/Devices' and has the following columns: Display name, Number/SIP user name, IPEI, Subscribed, and Download. The table contains three rows of data:

Display name	Number/SIP user name	IPEI	Subscribed	Download
Dect Mitel 253	253	03586 0764966 4	✓	-
Dect Mitel 254	254	-	-	-
Test	360	13891 0029827 3	✓	✓

5.2 Aggiunta manuale di nuovi utenti

In caso di necessità, è possibile creare manualmente nuovi utenti di telefoni SIP DECT non vincolati. L'aggiunta manuale degli utenti è obbligatoria poiché gli utenti possono essere aggiunti tramite provisioning.

Di seguito vengono descritti solo i parametri obbligatori.

Nota: Gli utenti possono essere modificati/eliminati solo se sono stati aggiunti manualmente.

Passo a passo

- 1) Spostarsi su **Utenti/Dispositivi SIP** in Open Mobility Manager.
- 2) Nel campo **Crea un nuovo Utente/dispositivo SIP**, fare clic su **Nuovo**.

Viene visualizzata la finestra a scomparsa **Nuovo utente SIP**.

- 3) Nella sezione **Impostazioni generali**, inserire le seguenti informazioni obbligatorie:

- a) **Nome visualizzato**
- b) **Numero/Nome utente SIP**
- c) **PIN**

Il PIN configurato viene utilizzato per l'autenticazione DECT del telefono sul sistema SIP-DECT.

- 4) Nella sezione **Autenticazione SIP**, inserire le seguenti informazioni obbligatorie:

- a) **Nome utente**
- b) **Password/Conferma password**
- c) **Relazione utente/dispositivo = non vincolante**

Se non viene specificato alcun nome, durante la registrazione e l'autenticazione SIP per impostazione predefinita verrà utilizzato il numero.

Nota: Il numero visualizzato alternativo non deve essere configurato.

Per aggiungere un nuovo utente, vedere l'esempio seguente:

Il nuovo utente viene aggiunto all'elenco **Utenti/Dispositivi SIP**.

Se la registrazione del telefono SIP-DECT è riuscita, verrà visualizzato l'IPEI nella pagina Utenti/Dispositivi SIP.

6 Configurazione SIP di base

6.1 Configurazione del menu Siti

Assicurarsi che la casella di controllo SRTP sia disabilitata. La casella di controllo SRTP è disabilitata per impostazione predefinita.

Passo a passo

- 1) Accedere a **Siti** in Open Mobility Manager.
- 2) Selezionare il sito desiderato e fare clic sul pulsante di modifica ().
- 3) Se necessario, disabilitare il parametro SRTP.

7 Soluzioni e problemi relativi alle funzioni di sistema

7.1 Impostazione di una suoneria distintiva

È possibile impostare suonerie distinte per diversi tipi di chiamata.

Prerequisiti

È necessario installare il portale OM Management.

Passo a passo

- 1) Andare su **Configurazione > Sistema > SIP** nel portale OM Management.
- 2) Fare clic sulla scheda **Servizi supplementari**.
- 3) Andare nell'area **Suoneria distintiva per tipo di chiamata**.
- 4) Nel campo **Interna**, aggiungere Bellcore-dr1 per la chiamata interna.
- 5) Nel campo **Esterna**, aggiungere Bellcore-dr2 per le chiamate esterne.
- 6) Nel campo **Richiamata**, aggiungere Bellcore-dr3 per gli avvisi di richiamo.
- 7) Fare clic su **OK**.

7.2 Disabilitazione delle chiamate in conferenza

Le chiamate in conferenza non sono supportate dai telefoni SIP-DECT con sistema OpenScape Business.

Prerequisiti

È necessario installare il portale OM Management.

È necessario disabilitare l'opzione di conferenza nel portale OM Management.

Passo a passo

- 1) Andare su **Configurazione > Sistema > SIP** nel portale OM Management.
- 2) Fare clic sulla scheda **Conferenza**.
- 3) Nel campo **Tipo di server**, selezionare l'opzione **Nessuno** dal menu a discesa.

7.3 Configurazione dei profili CoA

È possibile importare un elenco variabile sui ricevitori Mitel con i codici di accesso alle funzioni OpenScape Business supportate.

Prerequisiti

È necessario installare il portale OM Management.

Passo a passo

- 1) Andare su **Configurazione > Funzionalità di sistema > Profili CoA** nel portale OM Management.
- 2) Fare clic su **Crea** nell'elenco **Attività** sul lato destro della finestra con i profili CoA.
Viene visualizzata la finestra a scomparsa **Nuovo profilo CoA**.
- 3) Configurare le impostazioni del profilo CoA:
 - a) **Nome**: specificare un nome per il profilo CoA
 - b) **Valore predefinito**: indicare se si tratta del profilo CoA predefinito utilizzato
 - c) **ID**: Selezionare dal menu a discesa un ID per il profilo CoA.
- 4) Fare clic su **Importa file** per importare il file CoA.
Il nuovo profilo CoA è disponibile nella pagina **Profili CoA**.

Ad esempio, premendo a lungo il tasto 5 nel dispositivo SIP-DECT sono disponibili le seguenti funzioni:

Modello CoA La modifica del modello CoA richiede un editor UTF-8 senza BOM (byte order mark).

Ad esempio:

```
UD_ConfigurationName=VLIST TEST
```

```
UD_KeyAssignmentIdleMaster= long.d5 vlst1
```

```
UD_KeyAssignmentIdleMaster= long.d5 vlst1
```

```
UD_VListName = 1 "OSBiz VLST1" # Titel
```

```
UD_VListShortName = 1 "VL1" # Softkey
```

```
UD_VListSubItems = 1 0
```

```
UD_VListEntry = 1 1 "\x23\x2385<inf=Leave Hunt inf>" "Abbandona gruppo di ricerca" "" "" ""
```

```
UD_VListEntry = 1 2 "\x23\x2385<inf=Rejoin Hunt inf>" "Riunisciti al gruppo di ricerca" "" "" ""
```

```
UD_VListEntry = 1 3 "*86<inf=Suppress calling ID>" "Sopprimi ID chiamante" "" ""
```

```
UD_VListEntry = 1 4 "\x2386<inf=Enable calling ID>" "Abilita ID chiamante" "" ""
```

Per informazioni dettagliate, vedere *"Documentazione per l'amministrazione di Mitel SIP-DECT"*.

7.4 Notifica per i gruppi di risposta

Soluzioni e problemi relativi alle funzioni di sistema

Profili SIP multipli fino a 20

I gruppi di risposta alle chiamate sono gruppi di stazioni in cui ogni stazione viene avvisata e può accettare le chiamate per le altre stazioni del gruppo

Un gruppo di risposta consente a un membro di essere avvisato e di rispondere a una chiamata per conto di un altro membro.

L'amministratore può attivare un gruppo di risposta per ciascun abbonato configurando il codice della funzione Gruppo di risposta, ad esempio il codice predefinito *57, per OpenScape Business nella configurazione di OpenScape Business.

Nota: La funzione Notifica per i gruppi di risposta è disponibile solo se gli utenti sono stati aggiunti manualmente (e non tramite provisioning), seguendo la procedura descritta nel capitolo *Aggiunta manuale di nuovi utenti*.

Esempio di configurazione di OpenScape Business

Esempio di configurazione di SIP-DECT

Oltre che tramite notifica sul display, la risposta viene segnalata all'utente anche acusticamente. L'amministratore può configurare due opzioni SIP-DECT:

Tono di risposta: 5 toni di battuta (impostazione predefinita).

Splash ring: la notifica di risposta viene segnalata anche acusticamente all'utente in caso di ambiente rumoroso.

Esempio di configurazione:

In OMM, selezionare l'opzione Splash ring da Sistema, Impostazioni di sistema

Il numero di telefono o il nome dell'utente chiamato originariamente e il numero di telefono o il nome del chiamante sono visualizzati sulla notifica di risposta alle chiamate SIP-DECT.

La chiamata di gruppo può essere accettata premendo il tasto di sgancio o ignorata premendo il tasto di rifiuto.

Se la chiamata non viene accettata, non viene visualizzata nell'elenco delle chiamate.

Per maggiori informazioni, vedere *OpenScape Business, Documentazione per l'amministratore*.

7.5 Profili SIP multipli fino a 20

Assegnando un utente SIP-DECT a tale profilo SIP, gli utenti di un sistema SIP-DECT possono essere distribuiti ai diversi sistemi OpenScape Business.

È necessario un profilo SIP per ogni sistema OpenScape Business. Ogni profilo SIP ha un identificatore univoco che viene assegnato nella configurazione utente SIP-DECT.

Esempio di configurazione dei profili SIP in OMP. L'applicazione OMP deve essere installata per prima.

L'identificatore univoco (ID) spazia da 0 a 19. Il valore predefinito dell'ID profilo SIP è 0, quindi no.

Il profilo con ID 0 corrisponde al server SIP Proxy / Registrar configurato nel menu **Sistema > SIP base > Impostazioni**.

Ad esempio, assegnazione di SIP-DECT a un "profilo SIP"

Tutti i profili condivideranno la stessa configurazione per il protocollo di trasporto.

Nel menu **Sistema > SIP di base > Impostazioni** è possibile configurare un protocollo di trasporto diverso, ad esempio TLS, che verrà applicato a tutti i profili.

Dopo il passaggio del protocollo di trasporto da TCP/UDP a TLS, tutte le impostazioni della porta proxy/registrar con valore 5060 vengono automaticamente modificate in 5061.

